



# ***Commission Territoriale Bassin moyen n°1*** ***Salle des fêtes de Saint-André-de-Lidon***

15 avril 2021

Alain PUYON, Jean-Philippe DAVID, Claire  
BLONDEL et Yann DAVITOGU



# Ordre du jour

1. Présentation du Syndicat Mixte du Bassin de la Seudre
2. Fonctionnement des Commissions Territoriales
3. Bilan de l'exercice comptable 2020 et prévisions 2021
4. Point sur les actions en cours
  1. Programme Pluriannuel de Gestion (PPG)
  2. Etude pour la Restauration de la Continuité Ecologique
  3. Plan de Gestion des Boisements Rivulaires
  4. Renaturation de la Bénigousse dans la traversée de Cravans
  5. Projet de Territoire pour la Gestion de l'Eau
5. Suivi des écoulements de la Seudre continentale
6. Rappels sur l'entretien régulier des cours d'eau
7. Questions diverses

# 1. Le SMBS en quelques mots...

- 01/01/2020 : Création par fusion du SMASS et du SMBSA
- Compétent en planification et maîtrise d'ouvrage opérationnelle :
  - SAGE, PAPI et POM Seudre (dont PTGE)
  - [GEMA \(PPG\)](#)
- 67 communes / 6 intercos
- 20 élus / 6 agents permanents



# 1. Le SMBS en quelques mots...

- La compétence GEMA (article L211-7 du CE)
  - 1° Aménagement du bassin versant
  - 2° Entretien (en cas de défaut des propriétaires) et aménagement des cours d'eau, canaux, lacs et plans d'eau
  - 8° Protection et restauration des milieux aquatiques



# 1. Le SMBS en quelques mots...

- 01/01/2020 : Création par fusion du SMASS et du SMBSA
- Compétent en planification et maîtrise d'ouvrage opérationnelle :
  - SAGE, PAPI et POM Seudre (dont PTGE)
  - GEMA (PPG)
- 67 communes / 6 intercos
- 20 élus / 6 agents permanents



# 1. Le SMBS en quelques mots...

- Vos interlocuteurs

## L'ÉQUIPE DU SMBS



**DIRECTEUR / ANIMATEUR**  
*du SAGE Seudre*



→ Jean-Philippe DAVID  
05 46 22 19 73 / [sage@fleuve-seudre.fr](mailto:sage@fleuve-seudre.fr)



**CHARGÉE DE MISSION PAPI**  
*(programme d'actions de prévention des inondations)*

→ Ségolène FAY  
05 46 39 64 91 / [papi@fleuve-seudre.fr](mailto:papi@fleuve-seudre.fr)



**CHARGÉ DE MISSION**  
*diagnostic de vulnérabilité du bâti face aux inondations*

→ Morgan BOYER  
05 46 39 64 93 / [morgan@fleuve-seudre.fr](mailto:morgan@fleuve-seudre.fr)



**CHARGÉE DE MISSION**  
*programme opérationnel multithématique du SAGE*

→ Claire BLONDEL  
05 46 39 64 92 / [pom@fleuve-seudre.fr](mailto:pom@fleuve-seudre.fr)



**TECHNICIEN(S)**  
*de rivières / zones humides*

→ Mélodie PIERRONNET (référente bassin estuarien)  
05 46 39 64 94 / [melodie.pierronnet@fleuve-seudre.fr](mailto:melodie.pierronnet@fleuve-seudre.fr)  
→ Yann DAVITOGLU (référent bassin continental)  
05 46 90 89 75 / [yann.davitoglu@fleuve-seudre.fr](mailto:yann.davitoglu@fleuve-seudre.fr)

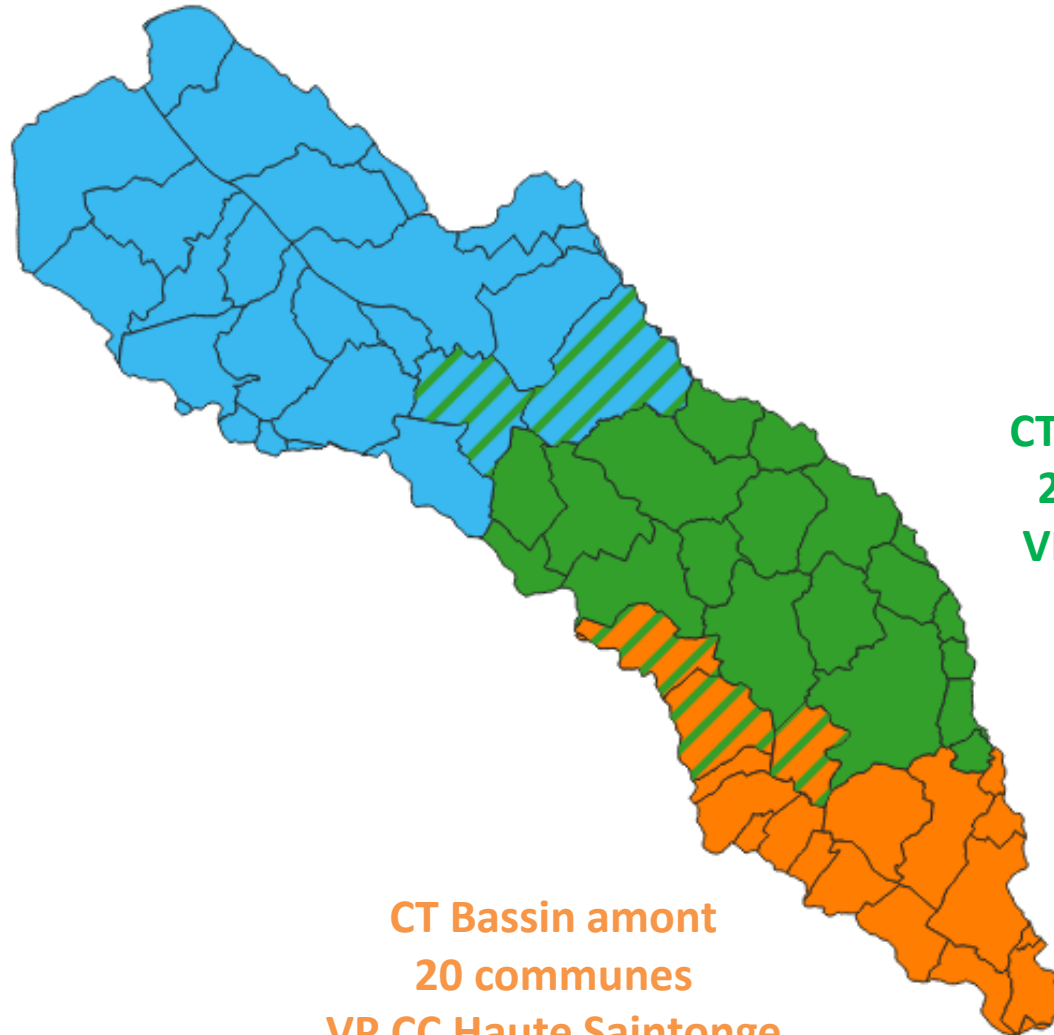


## 2. Fonctionnement des Commissions Territoriales (extrait du RI)

- Rôle :
  - Maintien du lien avec chaque commune du territoire
  - Instance consultative (informations sur les projets du SMBS, avis et propositions...)
- Composition : 3 Commissions = bassins de gestion
  - Amont = 20 communes
  - Moyen = 25 communes
  - Aval = 28 communes
- Fonctionnement :
  - Présidence des commissions par les VP du SMBS
  - Fréquence des commissions en fonction des besoins (au moins 1/an)
  - Invitations envoyées au moins 1 semaine avant par courriel
  - Séances non publiques

## 2. Fonctionnement des Commissions Territoriales (extrait du RI)

CT Bassin aval  
28 communes  
VP CC Marennes



CT Bassin moyen  
25 communes  
VP CC Gémézac

CT Bassin amont  
20 communes  
VP CC Haute Saintonge



# 3. Éléments financiers

- Résultat 2020 – Section Fonctionnement

	831 - GEMA	020 – Hors GEMA	TOTAL
Dépenses 2020	148 142	294 008	<b>442 151</b>
Recettes 2020	165 685	263 916	<b>429 601</b>
<b>Résultat 2020</b>	17 542	- 30 092	<b>- 12 550</b>
Résultat exercice antérieur	- 45 024	182 489	<b>137 465</b>
<b>Résultat cumulé</b>	- 27 482	152 397	<b>124 915</b>

# 3. Éléments financiers

- Résultat 2020 – Section Investissement

	831 - GEMA	020 – Hors GEMA	TOTAL
Dépenses 2020	131 649	197 535	<b>329 184</b>
Recettes 2020	90 234	290 983	<b>381 217</b>
<b>Résultat 2020</b>	- 41 415	93 448	<b>52 033</b>
Résultat exercice antérieur	108 627	- 99 736	<b>8 891</b>
<b>Résultat cumulé</b>	67 212	- 6 288	<b>60 924</b>
<b>RAR dépenses</b>	-	74 145	<b>74 145</b>
<b>RAR recettes</b>	-	-	-
<b>Besoin de financement</b>	67 211	- 80 433	<b>- 13 221</b>

# 3. Éléments financiers

- Prévisionnel 2021 – Section Fonctionnement

DEPENSES			RECETTES		
Chapitre	Désignation	TOTAL	Chapitre	Désignation	TOTAL
011	Charges à caractère général	83 218	74	Dotations et participations	359 191
012	Charges de personnel	257 537			
65	Autres charges de gestion courante	17 674			
66	Charges financières	1 084			
<b>DRF</b>	<b>TOTAL</b>	<b>359 512</b>	<b>RRF</b>	<b>TOTAL</b>	<b>359 191</b>
032	Déficit antérieur reporté	-	032 777-042	Excédent antérieur reporté Quote-part sub. d'invest	111 694 84 275
023	Virement à la section investissement	6 316			
68	Dotations aux amortissements	189 332			
<b>DOF</b>	<b>TOTAL</b>	<b>195 648</b>	<b>ROF</b>	<b>TOTAL</b>	<b>195 968</b>
<b>TOTAL DEPENSES</b>		<b>555 159</b>	<b>TOTAL RECETTES</b>		<b>555 159</b>

# 3. Éléments financiers

- Prévisionnel 2021 – Section Investissement

DEPENSES			RECETTES		
Chapitre	Désignation	TOTAL	Chapitre	Désignation	TOTAL
20	Immobilisation incorporelles	435 390	10	Apports dotations et réserves	13 221
21	Matériel	2 000	13	Subventions d'investissement	265 113
2111	Terrains nus (acquisitions foncières)	10 764	21	Matériel	18 176
16	Total remboursement emprunt	20 653	16	Emprunts et dettes	-
<b>DRI</b>	<b>TOTAL</b>	<b>468 807</b>	<b>RRI</b>	<b>TOTAL</b>	<b>296 510</b>
001	Déficit d'investissement reporté	-	001	Excédent d'investissement reporté	60 924
42	Opérations d'ordre	84 275	021	Virement de la section fonctionnement	6 316
			28	Dotations aux amortissements	189 332
<b>DOI</b>	<b>TOTAL</b>	<b>84 275</b>	<b>ROI</b>	<b>TOTAL</b>	<b>256 572</b>
<b>TOTAL DEPENSES</b>		<b>553 082</b>	<b>TOTAL RECETTES</b>		<b>553 082</b>

# 4. Points sur les actions en cours

## Programme Pluriannuel de Gestion Seudre continentale 2022-2031

- Finalisation de la rédaction des 30 fiches actions
- Elaboration des documents réglementaires (AE et DIG)
  - Programme de restauration de la continuité écologique sur les ouvrages du SMBS
  - PPG (hors RCE ouvrages SMBS)
- Recrutement d'un stagiaire sur 7 mois (décembre 2020 à juin 2021)
- Difficultés rencontrées sur le volet dérogation aux interdictions de destruction d'espèces protégées
- Présentation du programme d'actions détaillé prévue pour la fin du 1<sup>er</sup> semestre



# 4. Points sur les actions en cours

## Etude pour la restauration de la continuité écologique de la Seudre

- Difficultés rencontrées avec le bureau d'études Egis Eau
- Finalisation des phases 6 (projets de travaux) et 7 (dossier réglementaire)
  - Février-Mars : Envoi des PRO V6 et DLE par Egis Eau
  - Avril : Retour des remarques du SMBS
  - En attente versions définitives pour solde de l'étude ( $\approx$  25 000 Euros) et transmission aux membres du COTECH et propriétaires riverains
- Avis positif de la DRAC N-A pour Trois Doux et Les Châtelards
- Elaboration du programme pluriannuel d'aménagement et engagement de la procédure réglementaire (AE + DIG) avant la fin du 1<sup>er</sup> semestre



# Projet de programme pluriannuel d'aménagement (non validé)

Ouvrage Publics	Type d'aménagement retenu	Année de travaux	Coût travaux T.T.C.	Coûts annexes (≈ 20 %)	Subventions possibles	Reste à charge SMBS
Clapet de Chadeniers	Effacement	2017	15 297	701	100 %	0
Clapet de Chez Viguiaud	Effacement	2019	15 206	3 351	100 %	0
Clapet de Trois Doux	Rivière de contournement	2022	84 870 à 99 966	16 974 à 19 993	70 - 80 %	20 369 à 35 988
Seuil amont de Beaunant	Echancrure	2022	3 120	624	70 - 80 %	749 à 1 123
Clapet de Charloteau	Rampe en enrochement	2023	53 400	10 680	70 - 80 %	12 816 à 19 224
Clapet de Chanteloube	Rampe en enrochement	2023	54 840	10 968	70 - 80 %	13 162 à 19 742
Clapet des Châtelards	Rivière de contournement	2024	42 180 à 56 016	8 436 à 11 203	70 - 80 %	10 123 à 20 166
Clapet de Graves	Rampe en enrochement	2024	52 200	10 440	70 - 80 %	12 528 à 18 792
Clapet du moulin du Port	Effacement ou rampe en enrochement	2025	30 720 à 37 260	6 144 à 7 452	70 - 100 %	0 à 13 414
Vannes de Ribérou	Gestion des vannes	2025	100 896	20 179	70 – 80 %	24 215 à 36 323
TOTAL			425 730 à 461 200	88 500 à 95 600		94 000 à 165 000

# 4. Points sur les actions en cours

## Etude pour la restauration de la continuité écologique de la Seudre

- Stratégie « continuité apaisée » = 7 ouvrages SMBS (+ Ribérrou - commune de Saujon et Chalézac – ASA de marais) prioritaires à l'échelle du département (sur 46 ouvrages) et du bassin Adour-Garonne
  - Objectif 2023
  - Appui des services de l'Etat
  - Courrier à destination des propriétaires d'ouvrages et des propriétaires riverains



Avant travaux



Mise hors d'eau - Batardeau amont posé



Après travaux

# 4. Points sur les actions en cours

## Plan de Gestion des Boisements Rivulaires

- Contexte :
  - Plus de 40 % du linéaire de berges (530 km) du bassin continental dépourvu de boisements rivulaires (cf. EDL 2011-2014)
  - Des pratiques d'entretien excessives
  - Une problématique majeure pour le territoire (SAGE, PTGE, PPG)
- 2 objectifs :
  - Restaurer des boisements rivulaires fonctionnels (5 km.l./an)
  - Faire adopter des pratiques d'entretien raisonnées
- Mise en place du plan de Gestion en 2017 – Expérimentation sur Bois



Source : SMBS

# 4. Points sur les actions en cours

## Plan de Gestion des Boisements Rivulaires

- Résultats :

- Hiver 2018/2019 : 1<sup>ers</sup> travaux d'entretien

- 7 propriétaires volontaires
- ≈ 850 m.l. de berges entretenus
- 1 038 €



- Hiver 2019/2020 : 1<sup>ers</sup> travaux de restauration/plantation

- 4 propriétaires volontaires
- ≈ 1 400 m.l. de berges restaurés
- 600 arbres et arbustes plantés
- Un programme pédagogique avec le RPI Bois-Champagnolles-Saint-Germain
- 4 285 € (travaux) et 2 090 € (programme pédagogique)



# 4. Points sur les actions en cours

## Plan de Gestion des Boisements Rivulaires

- Résultats :

- Hiver 2020/2021

- Animation réduite pour cause de COVID
- Restauration : 2 propriétaires / 150 m.l. / 50 arbres et arbustes
- Entretien : 1 propriétaire / 540 m.l. / 600 €
- Comblement suite mortalité : 73 arbres et arbustes
- Entretien post-plantations 2019-2020 :  $\approx$  1 400 m.l. / 1 720 €

→ **Près de 3 km sous contrat depuis 2018 (Bois – Champagnolles)**



# 4. Points sur les actions en cours

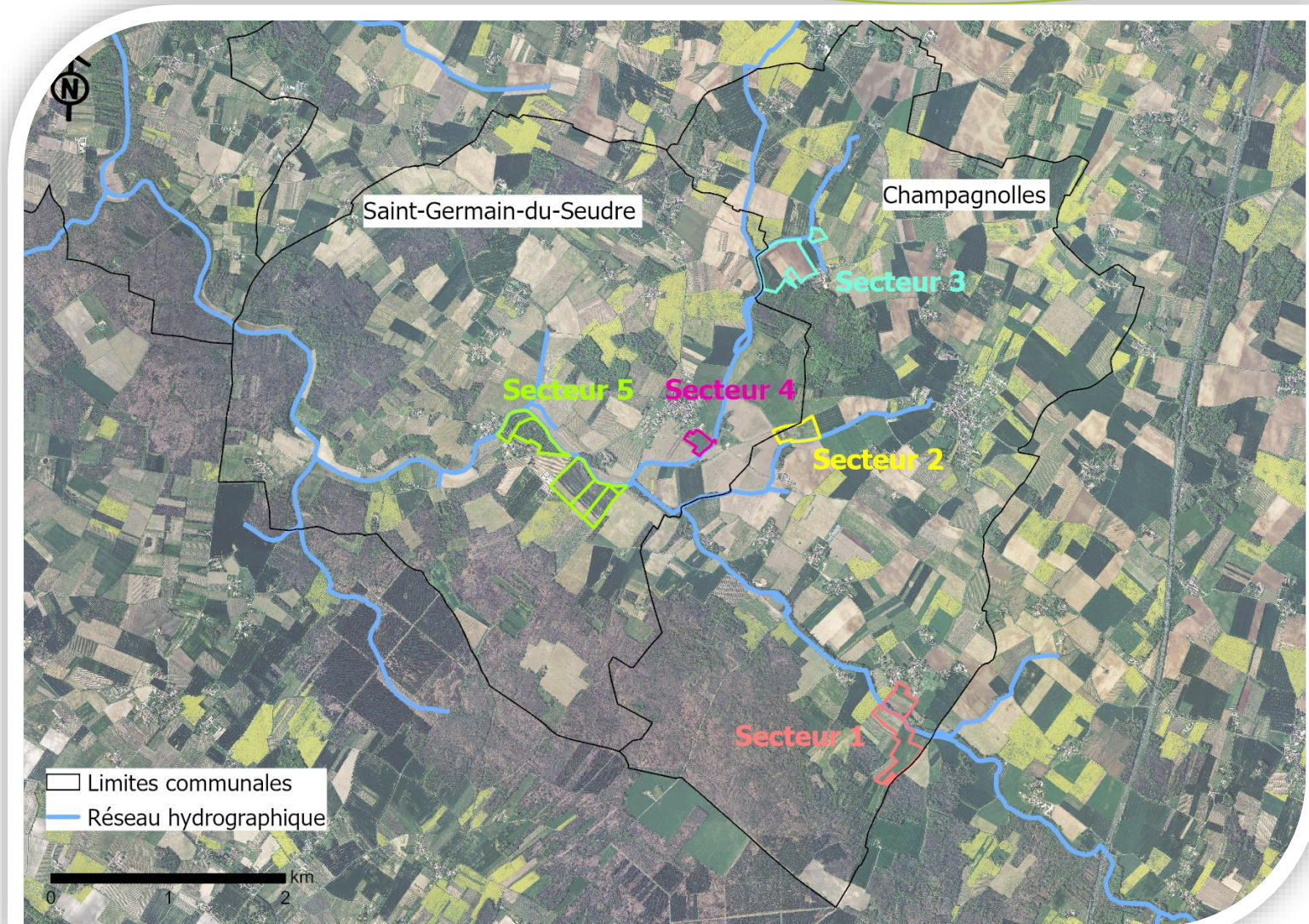
## Plan de Gestion des Boisements Rivulaires

- Perspectives 2021 :
  - Reprise de l'animation :
    - Extension du programme à 2 nouvelles communes : Champagnolles et Saint-Germain
    - Report de l'animation sur Virollet et Gémozac à 2022
    - Courriers à l'ensemble des propriétaires riverains ( > 300 personnes)
    - 33 personnes intéressées dont 25 rencontrées
    - Réunions publiques → Permanences en mairie + Rencontres sur le terrain
  - **Premiers résultats :**
    - **2 contrats d'entretien signés**
    - **7 accords de principe pour de la plantation sur 1 250 m.l. (250 arbres)**
    - **Plusieurs autres contrats de plantation et d'entretien à l'étude**



# 4. Points sur les actions en cours

## Plan de Gestion des Boisements Rivulaires





# 4. Points sur les actions en cours

## Renaturation de la Bénigousse dans la traversée de Cravans

### • Contexte

- Projet initié en 2016 sur un site
- Stage de Bac Pro de 2017 à 2018
- Poursuite du projet par la nouvelle équipe municipale et intégration de 2 nouveaux sites
- Etude détaillée confiée à 2 prestataires fin 2020
- Candidature à l'appel à projet « renaturation de cours d'eau de l'Agence de l'Eau Adour-Garonne en octobre 2020
- **Réponse négative (15 dossiers retenus sur 35)**
- Présentation du travail des prestataires fin avril – début mai 2021



# 4. Points sur les actions en cours

Renaturation de la Bénigousse dans la traversée de Cravans





# Site 1

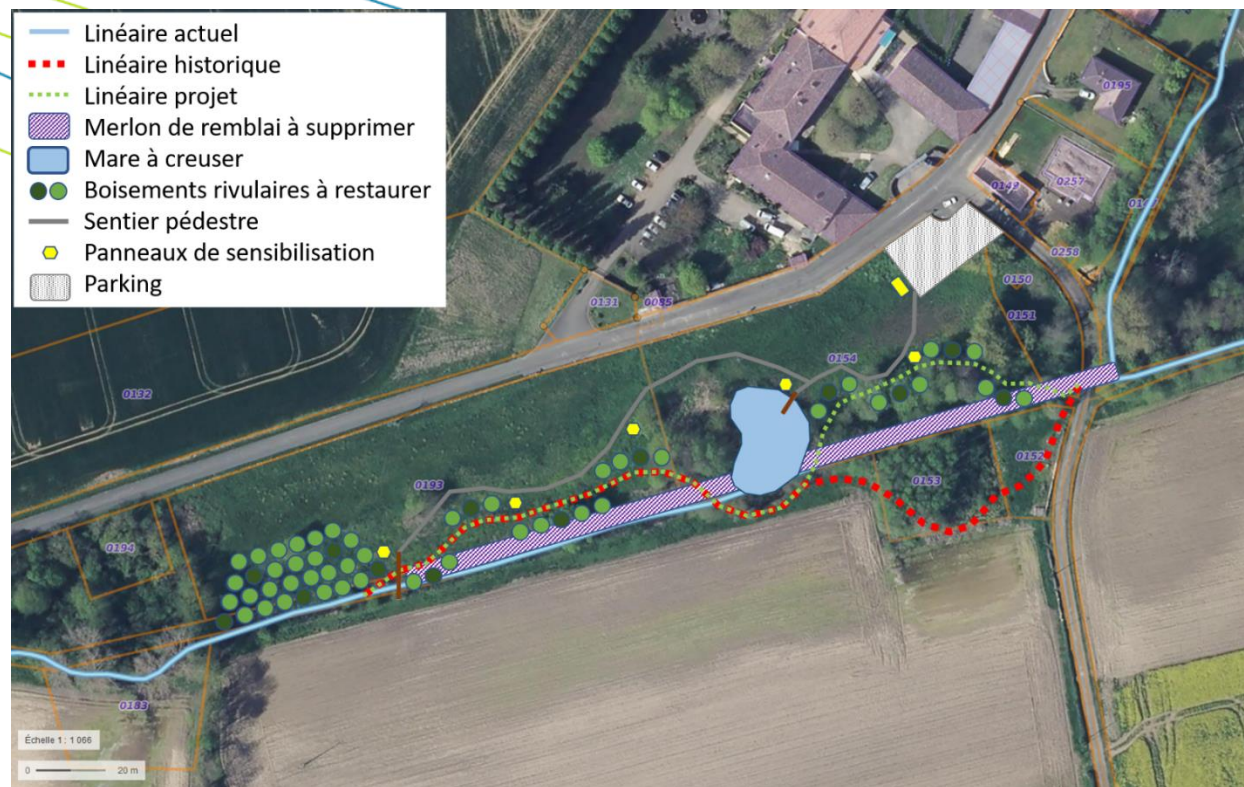


Tableau 4 : Montant détaillé de l'aménagement du site n° 1

Désignation	Montant H.T.	Montant T.T.C.
Installation de chantier, accès, études d'exécution et récolement	15 500	18 600
Travaux préliminaires et préparatoires	5 500	6 600
Suppression du merlon de remblai	30 000	36 000
Reméandrage	39 000	46 800
Recharge sédimentaire	32 200	38 640
Restauration de la végétation rivulaire	4 250	5 100
Creusement de la mare	5 400	6 480
TOTAL	131 850	158 220

# Site 2

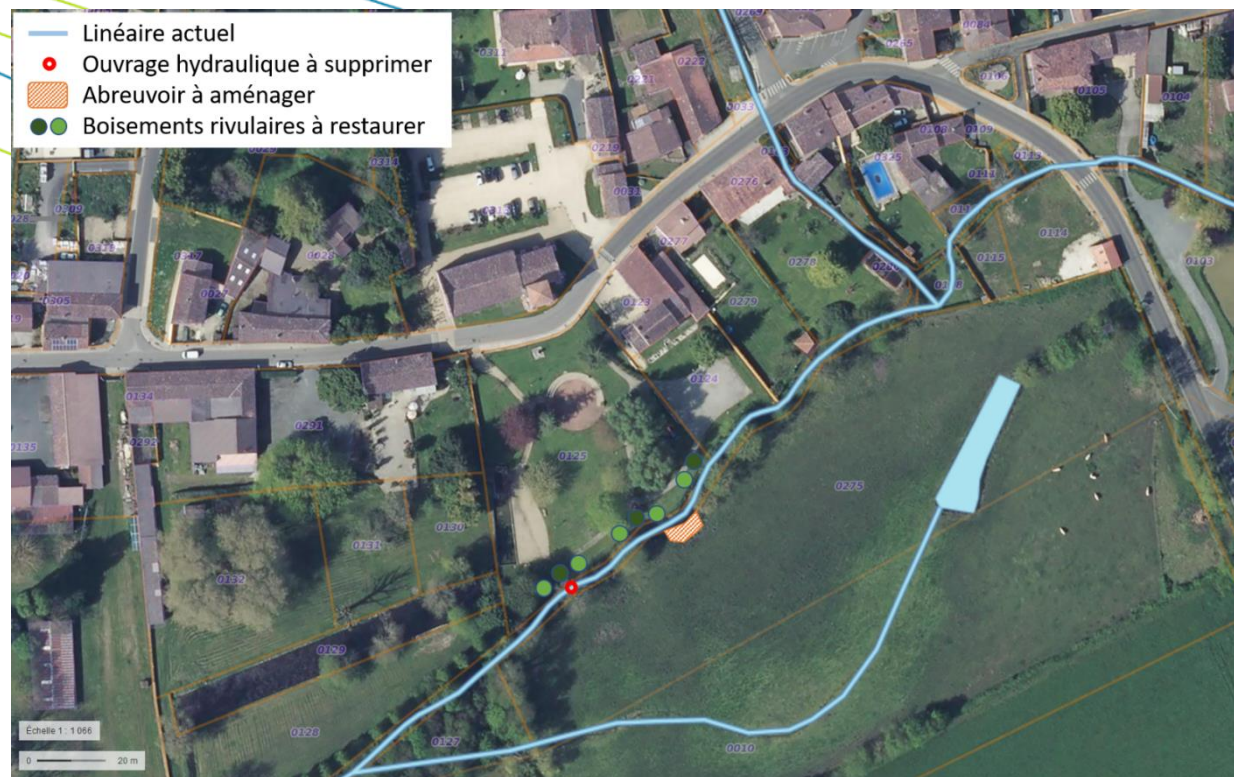


Tableau 5 : Montant détaillé de l'aménagement du site n° 2

Désignation	Montant H.T.	Montant T.T.C.
Installation de chantier, accès	2 000	2 400
Travaux préliminaires et préparatoires	1 500	1 800
Effacement de l'ouvrage hydraulique	1 500	1 800
Aménagement d'une rampe abreuvoir	1 500	1 800
Restauration de la végétation rivulaire	800	960
TOTAL	7 300	8 760



# Site 3



Tableau 6 : Montant détaillé de l'aménagement du site n° 3

Désignation	Montant H.T.	Montant T.T.C.
Installation de chantier, accès, études d'exécution et récolement	13 000	15 600
Travaux préliminaires et préparatoires	3 000	3 600
Suppression du merlon de curage	4 000	4 800
Recharge sédimentaire et création de banquettes minérales	20 600	24 720
Restauration de la végétation rivulaire	4 100	4 920
TOTAL	44 700	53 640



# 4. Points sur les actions en cours

Renaturation de la Bénigousse dans la traversée de Cravans



*Tableau 7 : Montant global du projet de renaturation de la Bénigousse dans la traversée de Cravans*

Désignation	Montant H.T.	Montant T.T.C.
Aménagement du site n° 1	131 850	158 220
Aménagement du site n° 2	7 300	8 760
Aménagement du site n° 3	44 700	53 640
TOTAL	183 850	220 620

# 4. Points sur les actions en cours

## Projet de territoire pour la gestion de l'eau de la Seudre (PTGE)

De nombreux usages/besoins de l'eau sur le territoire : eau potable, milieu naturel, irrigation, aquaculture, industrie...



# 4. Points sur les actions en cours

Projet de territoire pour la gestion de l'eau de la Seudre (PTGE)

De nombreux usages/besoins de l'eau sur le territoire : eau potable, milieu naturel, irrigation, aquaculture, industrie...



Déficit quantitatif → Conflits d'usages liés à l'eau sur le bassin

# 4. Points sur les actions en cours

Projet de territoire pour la gestion de l'eau de la Seudre (PTGE)

De nombreux usages/besoins de l'eau sur le territoire : eau potable, milieu naturel, irrigation, aquaculture, industrie...



Déficit quantitatif → Conflits d'usages liés à l'eau sur le bassin



Mise en place d'un PTGE Seudre

*Au sens de l'instruction relative au financement par les agences de l'eau des retenues de substitution (2015) puis de celle relative au PTGE (2019)*

# 4. Points sur les actions en cours

Projet de territoire pour la gestion de l'eau de la Seudre (PTGE)

## Objectif du PTGE Seudre

« Aboutir à un engagement de l'ensemble des usagers d'un territoire (eau potable, agriculture, industries, etc...) permettant d'atteindre, dans la durée, un équilibre entre besoins et ressources disponibles en respectant la bonne fonctionnalité des écosystèmes aquatiques, en anticipant le changement climatique et en s'y adaptant. »

# 4. Points sur les actions en cours

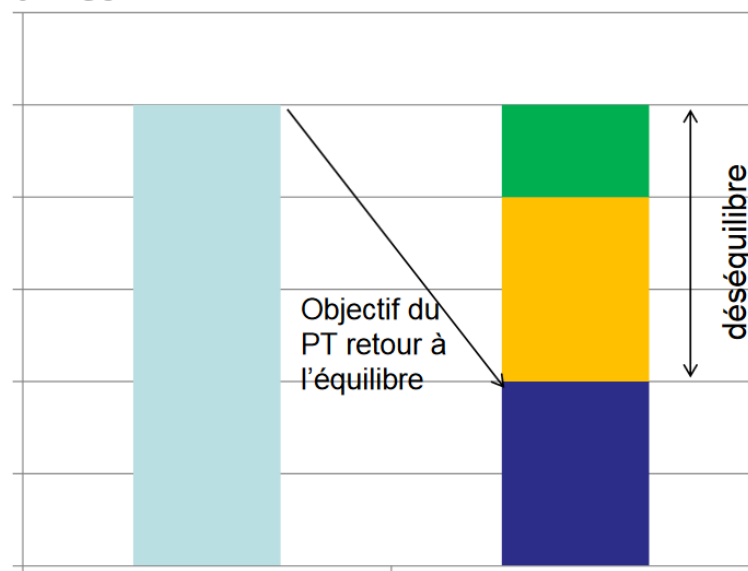
## Projet de territoire pour la gestion de l'eau de la Seudre (PTGE)

### Objectif du PTGE Seudre

« Aboutir à un engagement de l'ensemble des usagers d'un territoire (eau potable, agriculture, industries, etc...) permettant d'atteindre, dans la durée, un équilibre entre besoins et ressources disponibles en respectant la bonne fonctionnalité des écosystèmes aquatiques, en anticipant le changement climatique et en s'y adaptant. »

➔ **Equilibre = atteinte du volumes prélevable (Vp)**

Volumes



- Volume des économies d'eau
- Volume agricole substituable éligible
- Volume prélevable dans le milieu
- Volume de référence



# 4. Points sur les actions en cours

## Projet de territoire pour la gestion de l'eau de la Seudre (PTGE)

### Objectif du PTGE Seudre

« Aboutir à un engagement de l'ensemble des usagers d'un territoire (eau potable, agriculture, industries, etc...) permettant d'atteindre, dans la durée, un équilibre entre besoins et ressources disponibles en respectant la bonne fonctionnalité des écosystèmes aquatiques, en anticipant le changement climatique et en s'y adaptant. »



**Enjeux** : qualité des eaux et des milieux aquatiques, gestion quantitative (conciliation et solidarité entre les usages), économie durable du territoire, adaptation au changement climatique.

# 4. Points sur les actions en cours

## Projet de territoire pour la gestion de l'eau de la Seudre (PTGE)

### Objectif du PTGE Seudre

« Aboutir à un engagement de l'ensemble des usagers d'un territoire (eau potable, agriculture, industries, etc...) permettant d'atteindre, dans la durée, un équilibre entre besoins et ressources disponibles en respectant la bonne fonctionnalité des écosystèmes aquatiques, en anticipant le changement climatique et en s'y adaptant. »



**Enjeux** : qualité des eaux et des milieux aquatiques, gestion quantitative (conciliation et solidarité entre les usages, économie durable du territoire, adaptation au changement climatique.



**Leviers (= moyens pour atteindre l'objectif)** : Sobriété et optimisation des usages de l'eau, stockage de l'eau, transition agro-écologique, solutions fondées sur la nature.

# 4. Points sur les actions en cours

Projet de territoire pour la gestion de l'eau de la Seudre (PTGE)

## Co-portage du PTGE Seudre



Syndicat mixte du bassin de la Seudre (SMBS)



Syndicat mixte des réserves de substitution de la Charente-Maritime (SYRES 17)

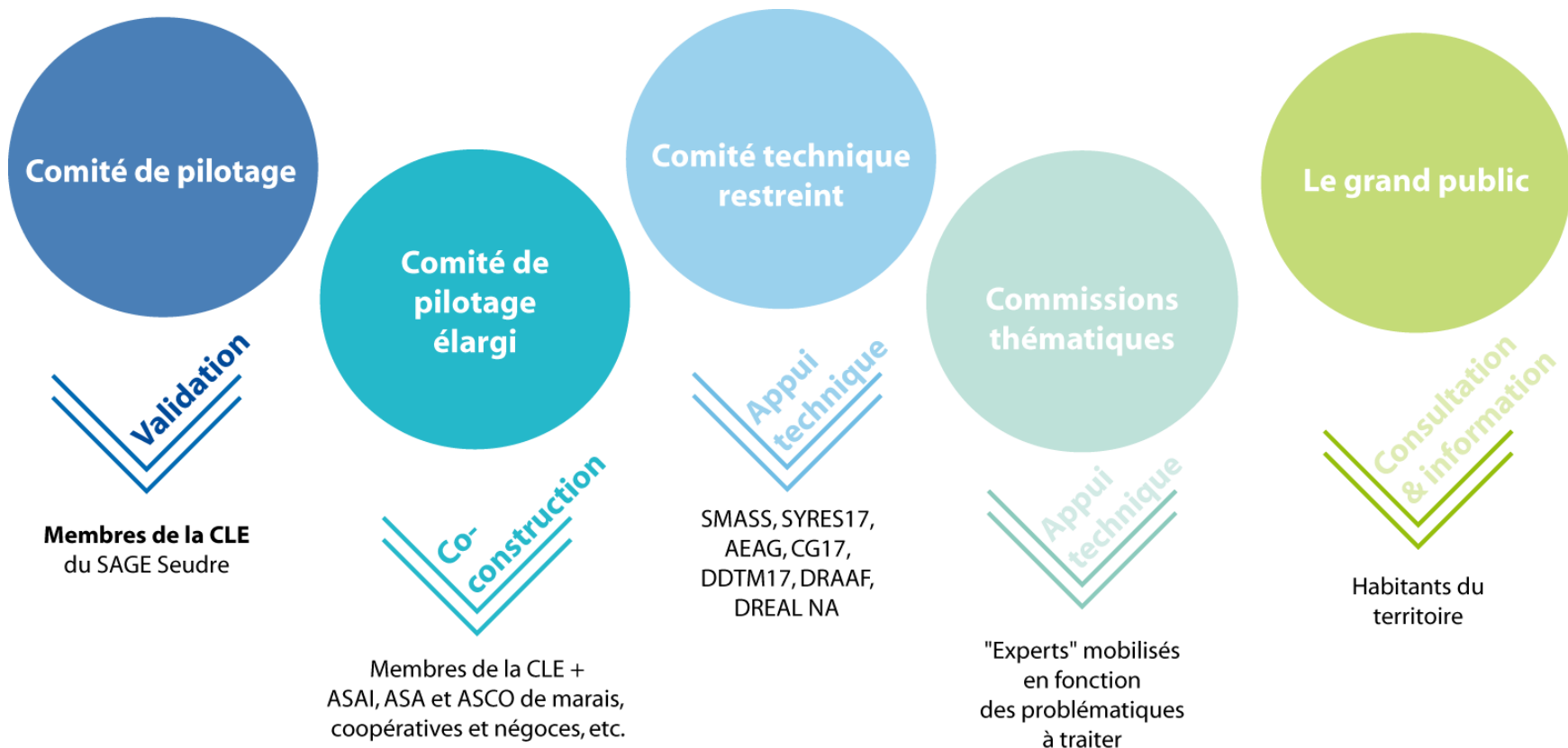
## Appui à la concertation



Institut de formation et de recherche en éducation à l'environnement (Ifrée)

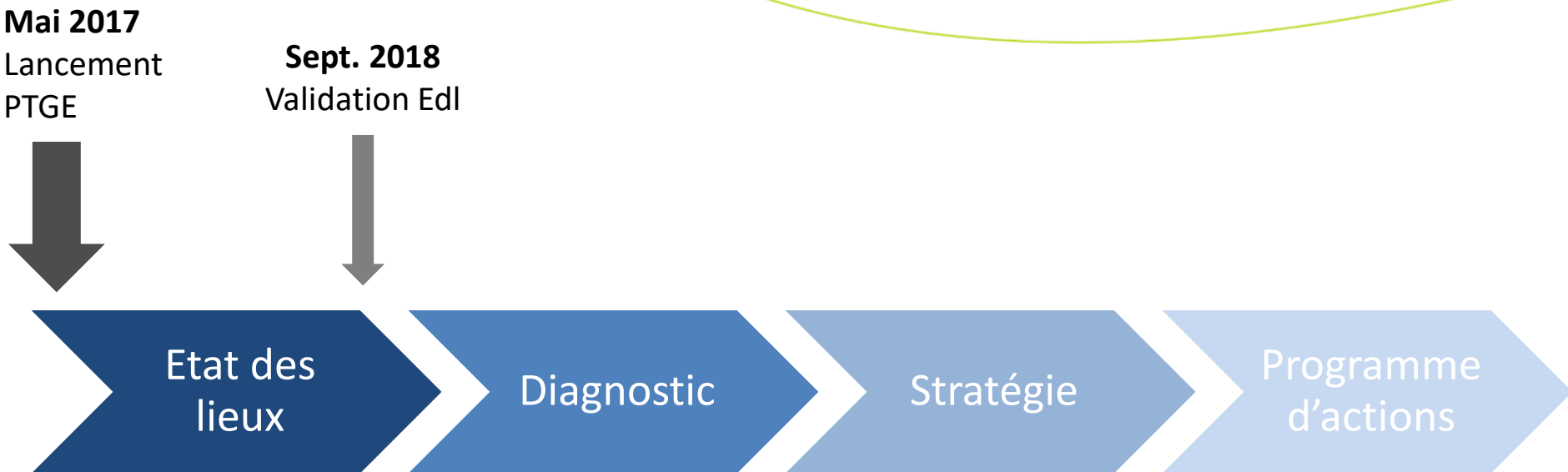
# 4. Points sur les actions en cours

Projet de territoire pour la gestion de l'eau de la Seudre (PTGE)



# 4. Points sur les actions en cours

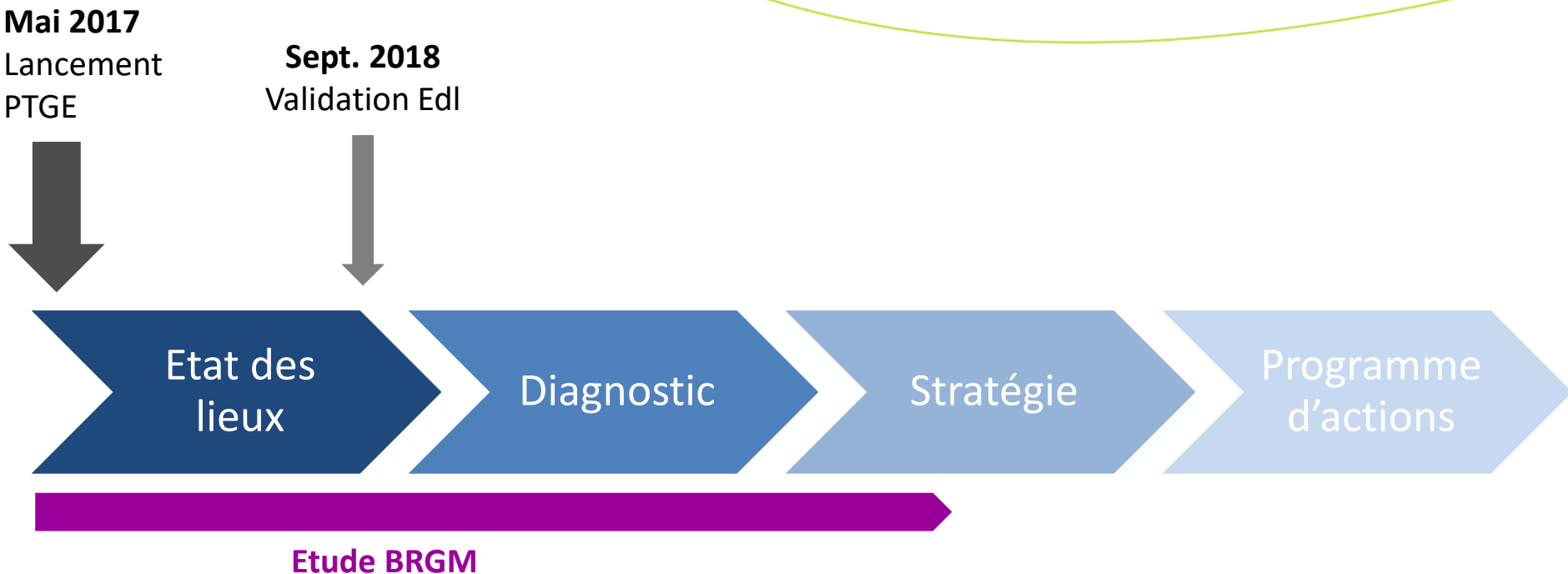
Projet de territoire pour la gestion de l'eau de la Seudre (PTGE)





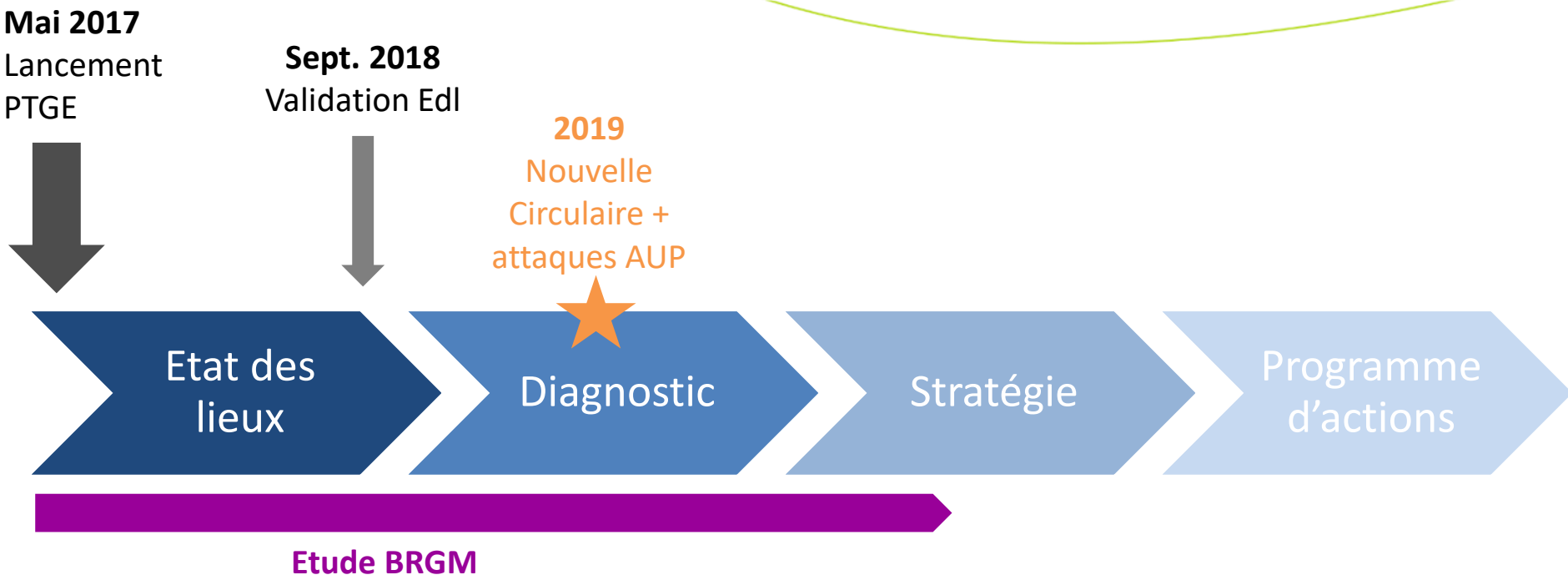
# 4. Points sur les actions en cours

Projet de territoire pour la gestion de l'eau de la Seudre (PTGE)



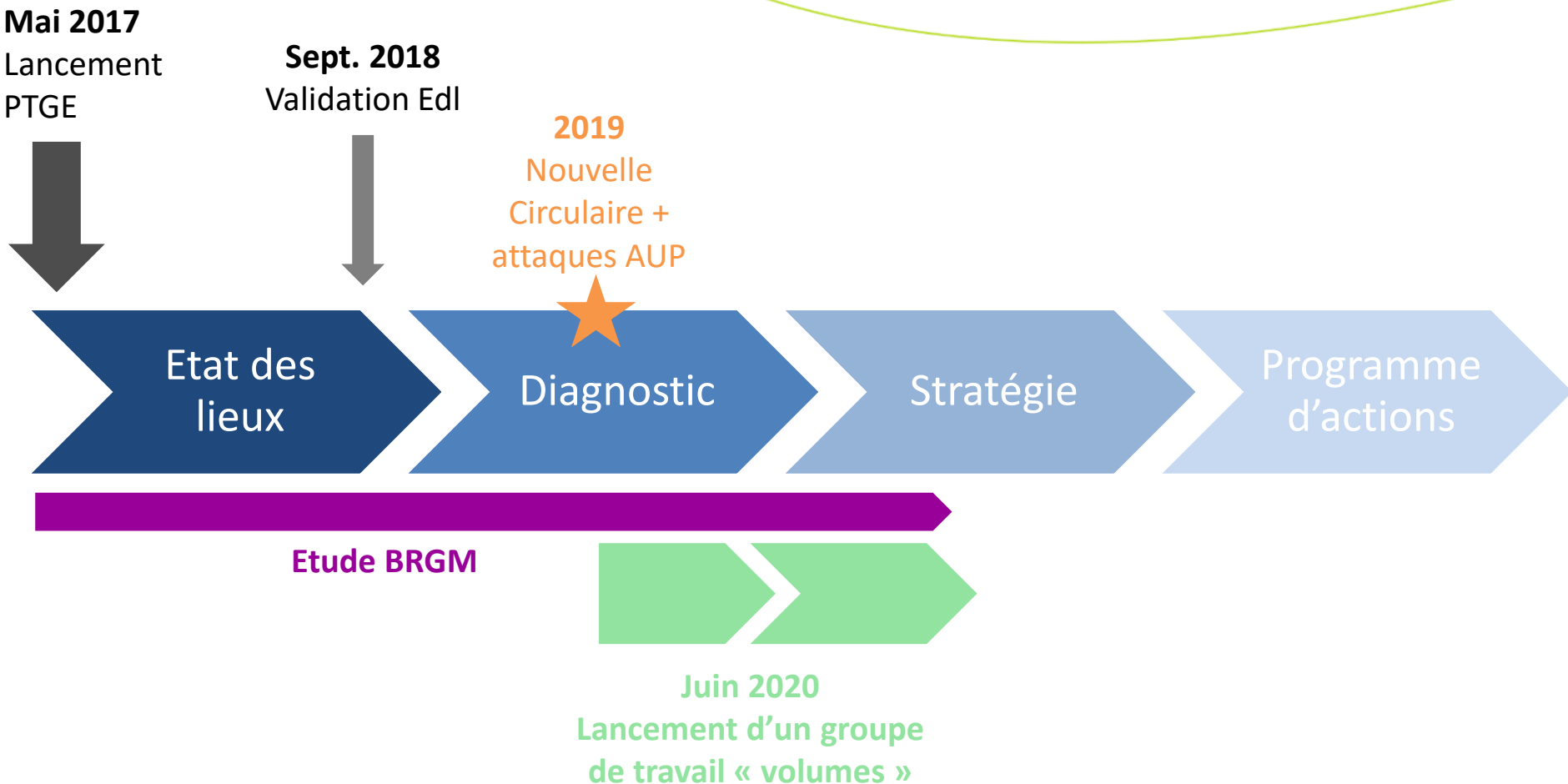
# 4. Points sur les actions en cours

Projet de territoire pour la gestion de l'eau de la Seudre (PTGE)



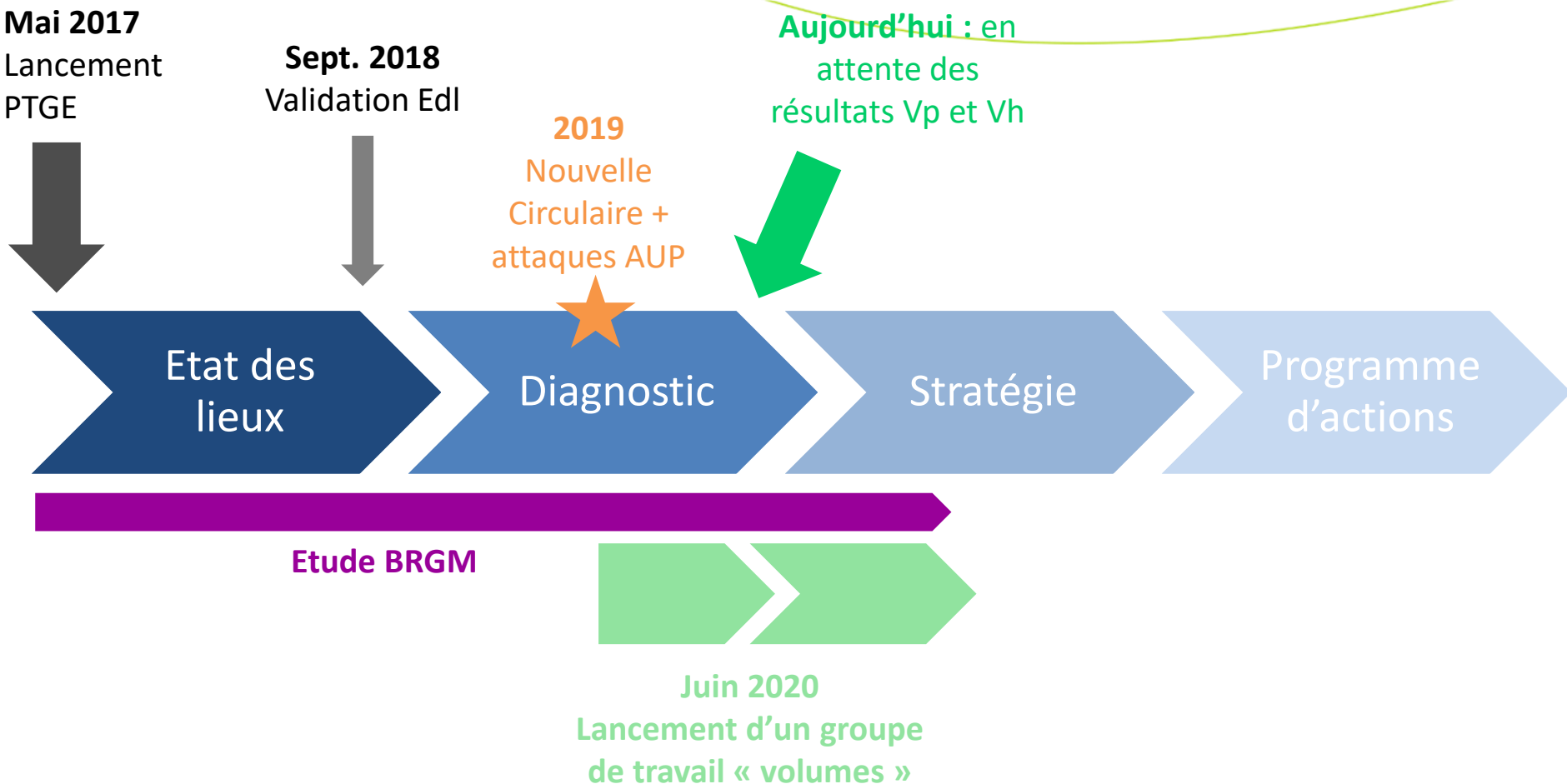
# 4. Points sur les actions en cours

Projet de territoire pour la gestion de l'eau de la Seudre (PTGE)



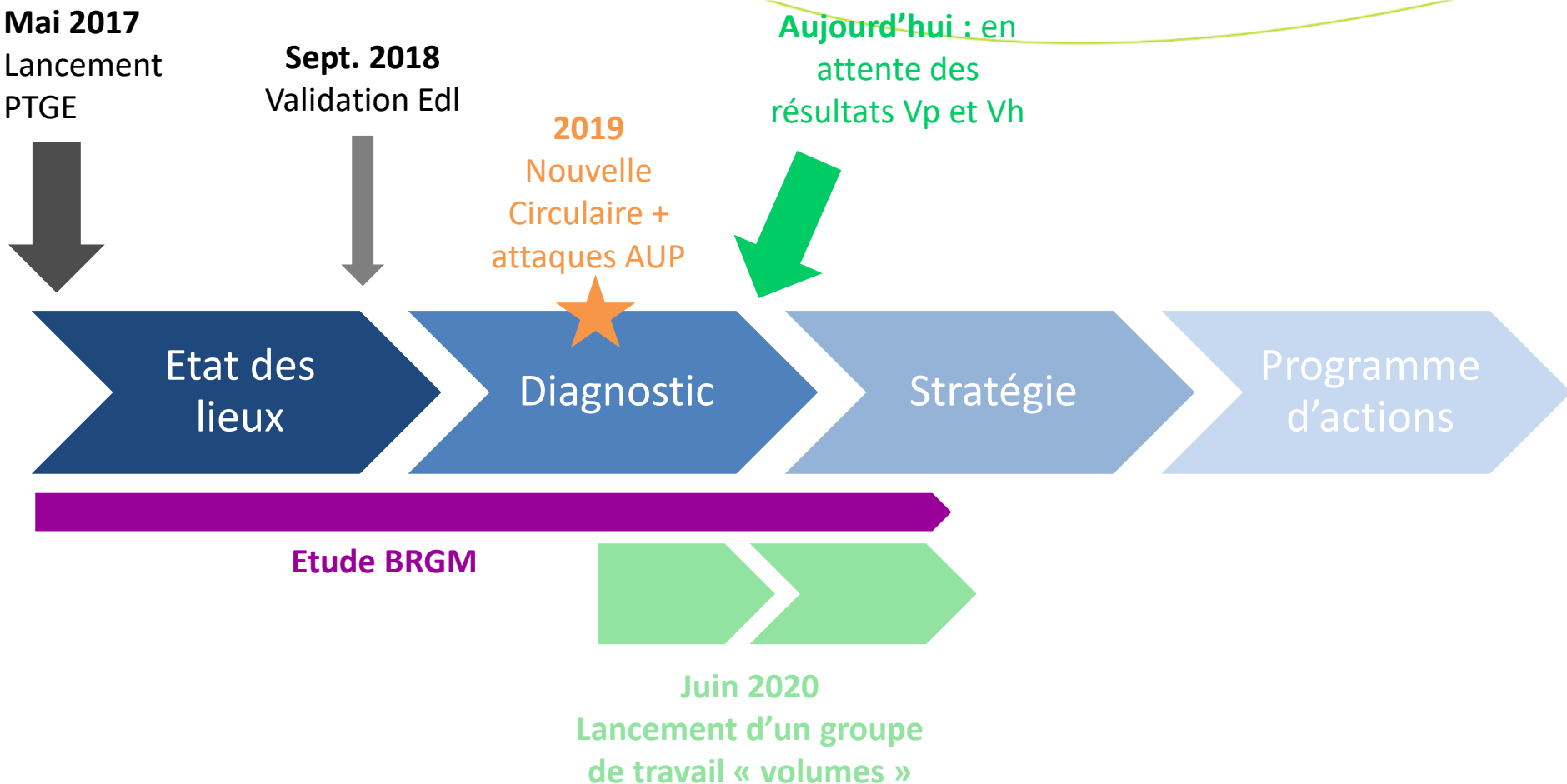
# 4. Points sur les actions en cours

Projet de territoire pour la gestion de l'eau de la Seudre (PTGE)



# 4. Points sur les actions en cours

## Projet de territoire pour la gestion de l'eau de la Seudre (PTGE)



➔ Lancement de la stratégie espéré pour octobre 2021



# 5. Suivi des écoulements de la Seudre continentale

- Contexte : les suivis existants

- Réseau ONDE de l'OFB

- Suivi ponctuel depuis fin 1990
    - 3 stations sur la Seudre
    - 1 fois par mois de mai à septembre + suivi complémentaire si besoin
    - 5 modalités de suivi



- Suivi de la FDAAPPMA 17

- Suivi linéaire depuis 2006
    - Seudre continentale et principaux affluents
    - 2 fois par mois du 15 juin au 1<sup>er</sup> octobre + suivi complémentaire si besoin
    - 5 modalités de suivi



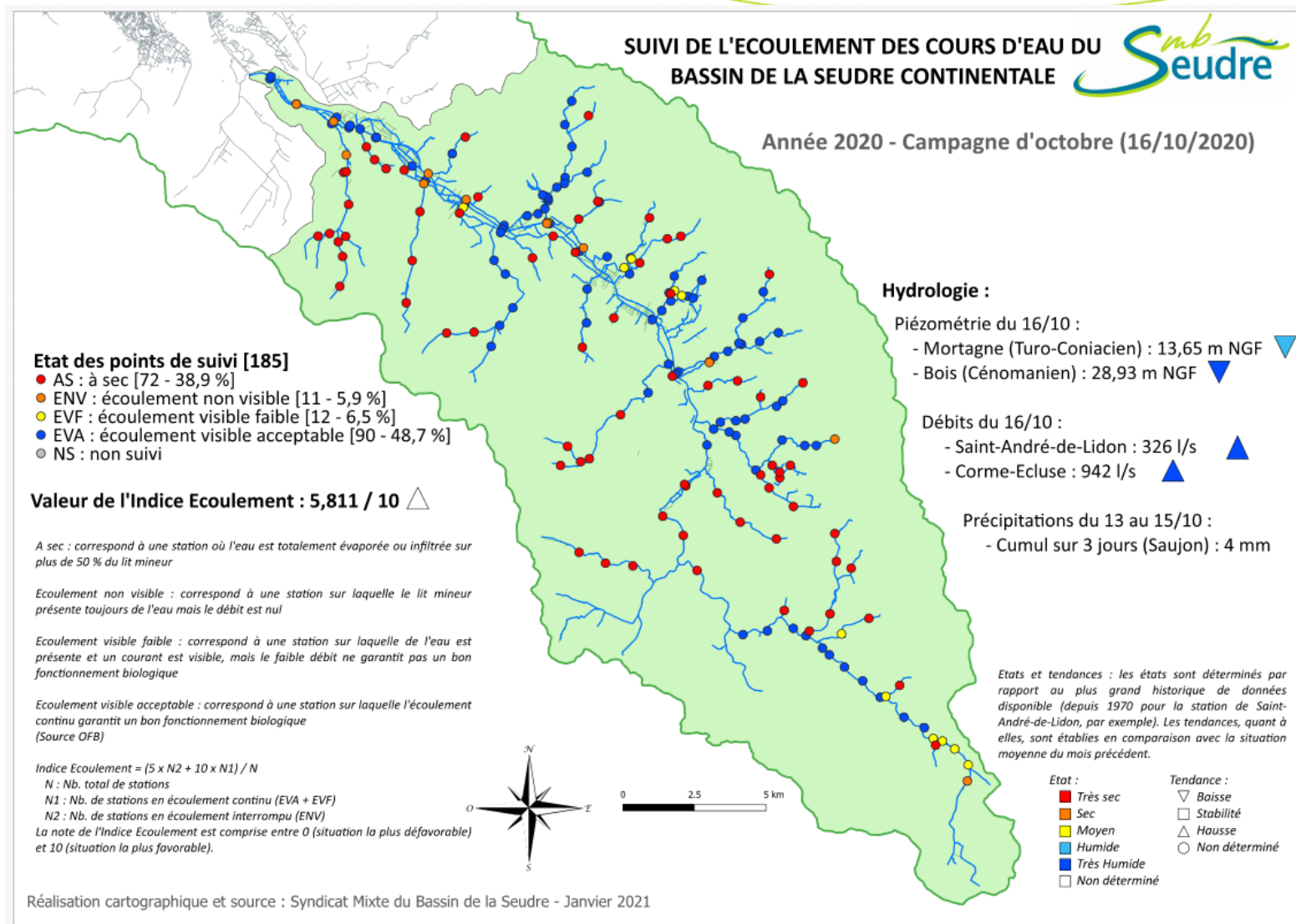
# 5. Suivi des écoulements de la Seudre continentale

- Un suivi complémentaire pour quoi faire ?
  - Améliorer la couverture territoriale des suivis existants
    - Acquisition de données sur des sous-bassins non suivis actuellement
  - Améliorer la couverture temporelle des suivis existants
    - Acquisition de données sur l'ensemble du cycle hydrologique
  - Faciliter la vulgarisation des données récoltées et leur mise à disposition pour tous les publics
    - Automatisation du traitement statistique
    - Diffusion active (70 contacts) et passive des données (cartographie dynamique)

# 5. Suivi des écoulements de la Seudre continentale

- Les caractéristiques du suivi
  - Suivi ponctuel visuel ( $\approx$  ONDE) depuis mars 2020
  - 185 stations sur le bassin continental
  - 1 fois par mois toute l'année = 12 campagnes
  - 5 modalités de suivi
  - Saisie instantanée sur tablette numérique
  - Calcul d'un indice écoulement (note sur 10)

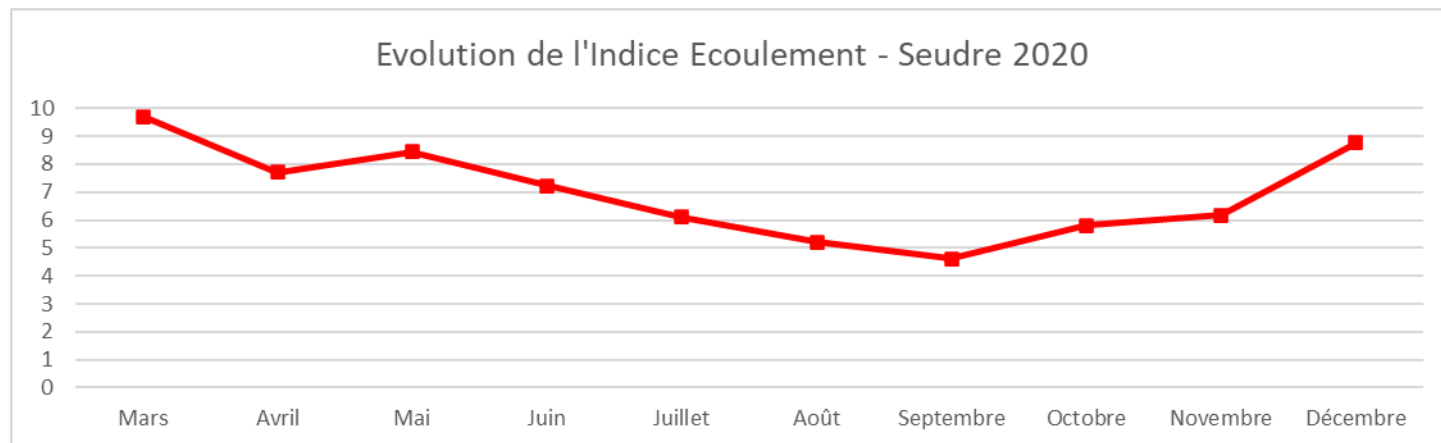
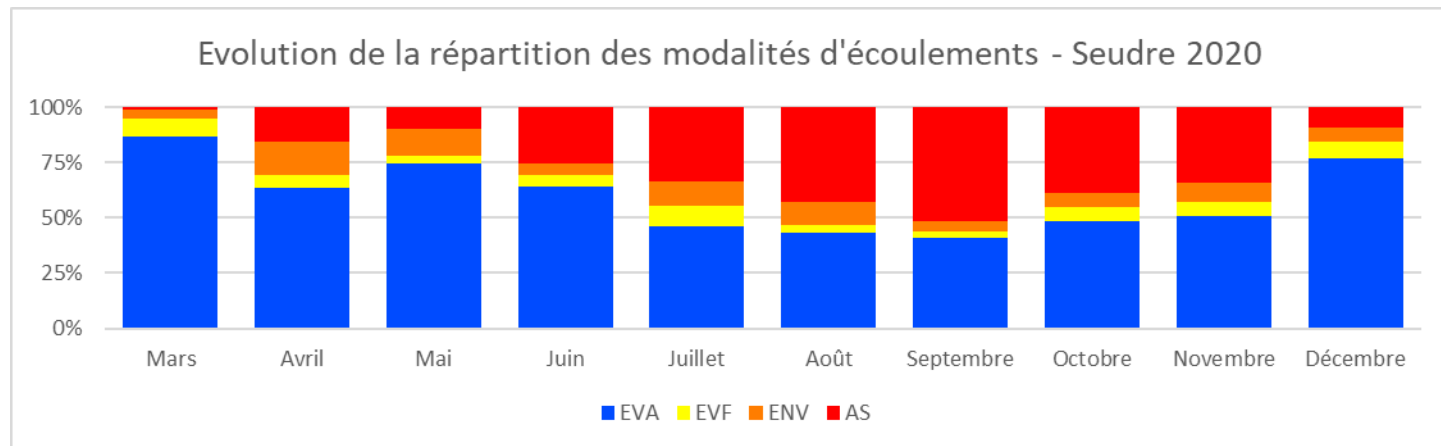
# 5. Suivi des écoulements de la Seudre continentale



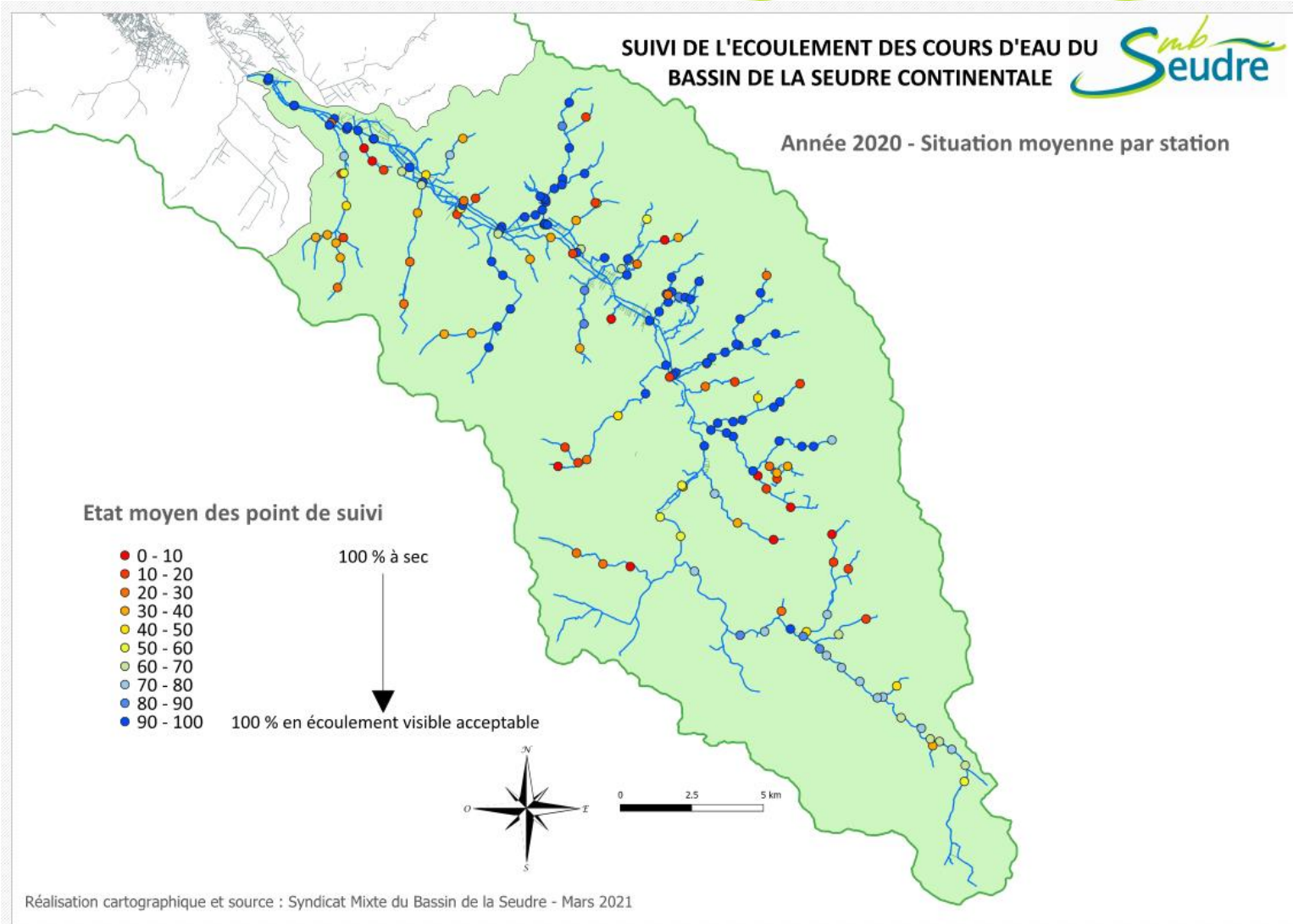


# 5. Suivi des écoulements de la Seudre continentale

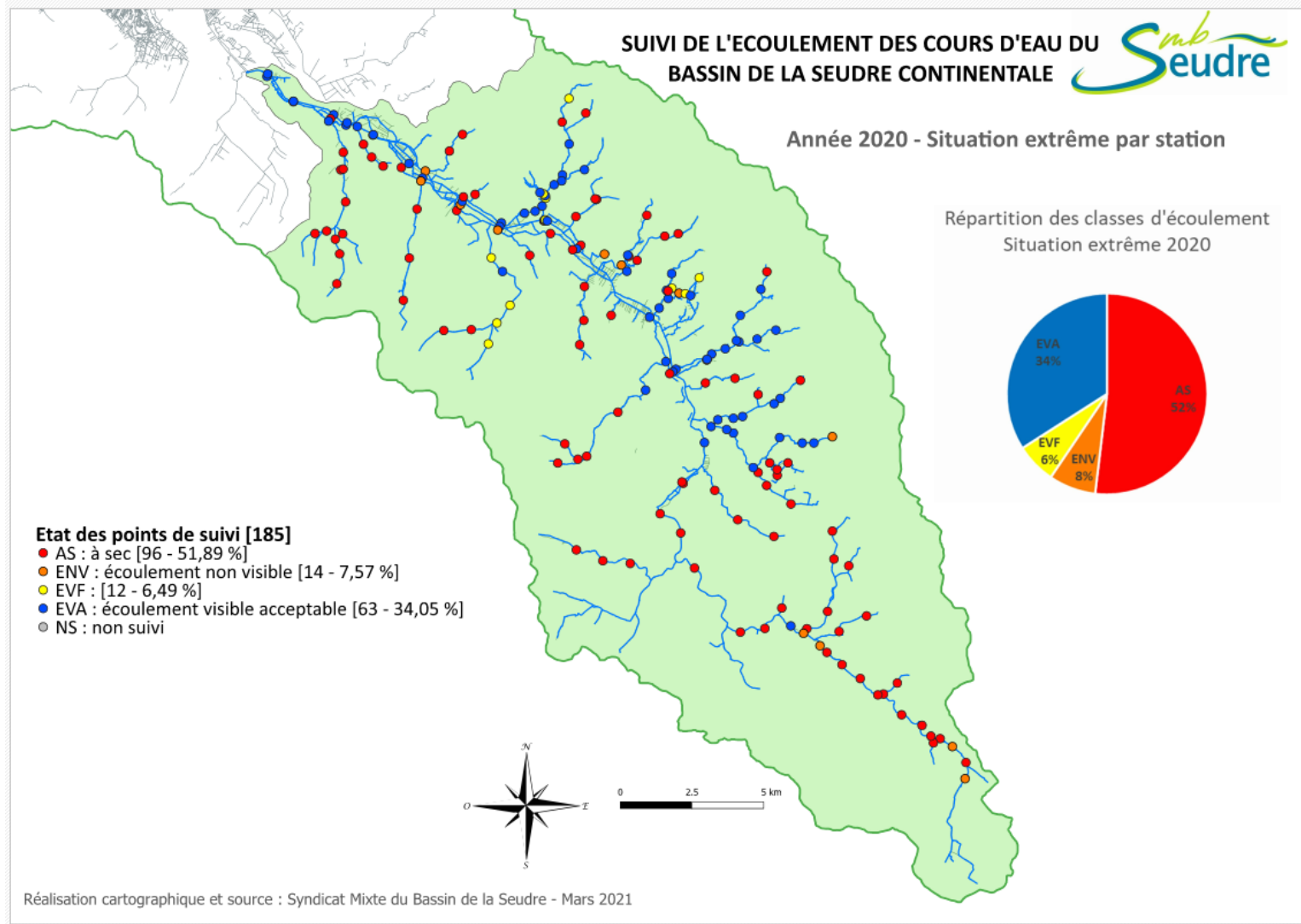
- Premiers résultats



# 5. Suivi des écoulements de la Seudre continentale



# 5. Suivi des écoulements de la Seudre continentale



# 6. Rappels sur l'entretien régulier de cours d'eau

- Défini à l'article L215-14 et suivants du Code de l'Environnement
- Concerne uniquement 3 types d'interventions :
  - L'enlèvement des embâcles et des débris flottants ou non
  - L'enlèvement des atterrissements
  - L'élagage ou le recépage de la végétation des rives
  - Tout travaux en dehors de ces 3 cas peut relever d'une procédure réglementaire
- Est à la charge des propriétaires riverains
- En cas de défaut des propriétaires, plusieurs options :
  - Mise en demeure par le maire
  - Réalisation des travaux d'office à la charge du/des intéressés
  - Substitution par la collectivité en cas de défaut d'une majorité de propriétaires (PPG + DIG)



# 6. Rappels sur l'entretien régulier de cours d'eau

- Distinction entre cours d'eau et fossés : la cartographie des cours d'eau

- En zones de marais (2016)

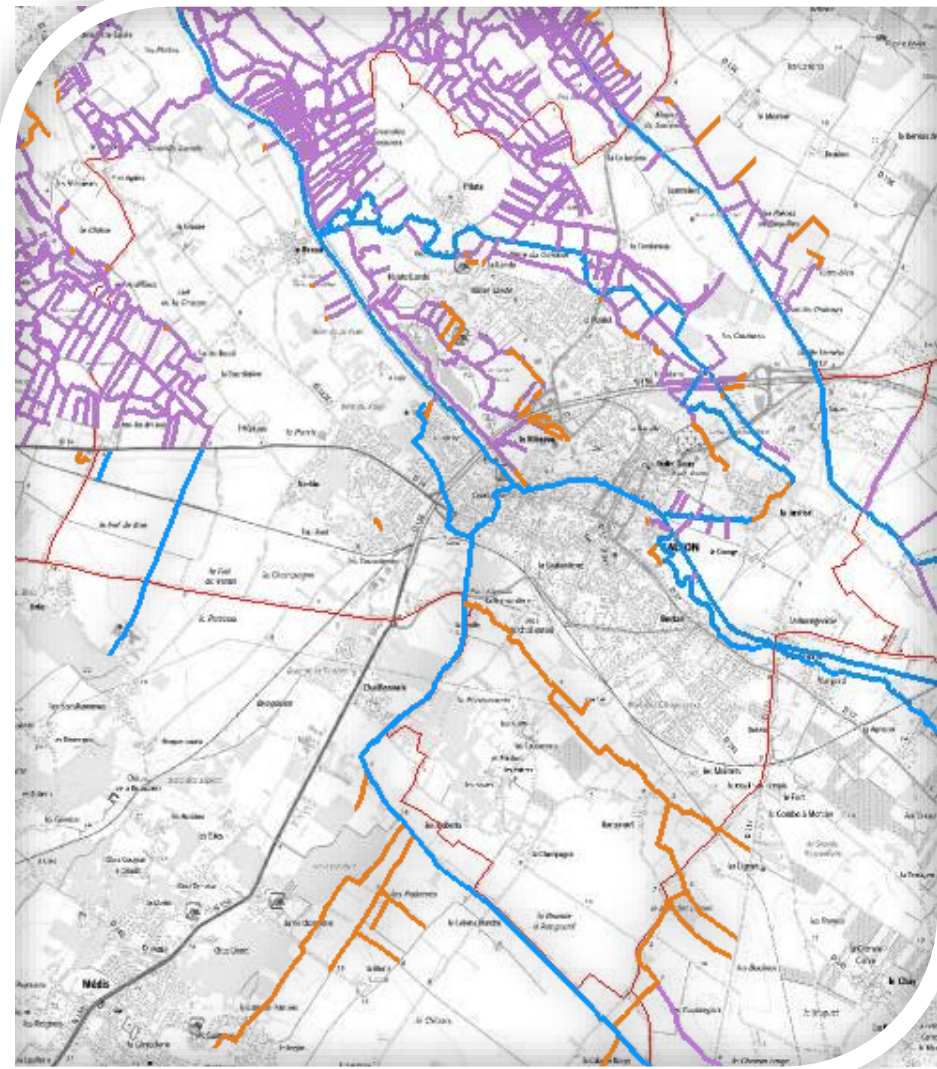
[http://carto.geo-ide.application.developpement-durable.gouv.fr/116/ML Cours d eau en marais017 L93.map](http://carto.geo-ide.application.developpement-durable.gouv.fr/116/ML_Cours_d_eau_en_marais017_L93.map)

- Hors zone de marais (depuis 2017)

[http://carto.geo-ide.application.developpement-durable.gouv.fr/116/ML Cours d eau hors marais017 L93.map](http://carto.geo-ide.application.developpement-durable.gouv.fr/116/ML_Cours_d_eau_hors_marais017_L93.map)

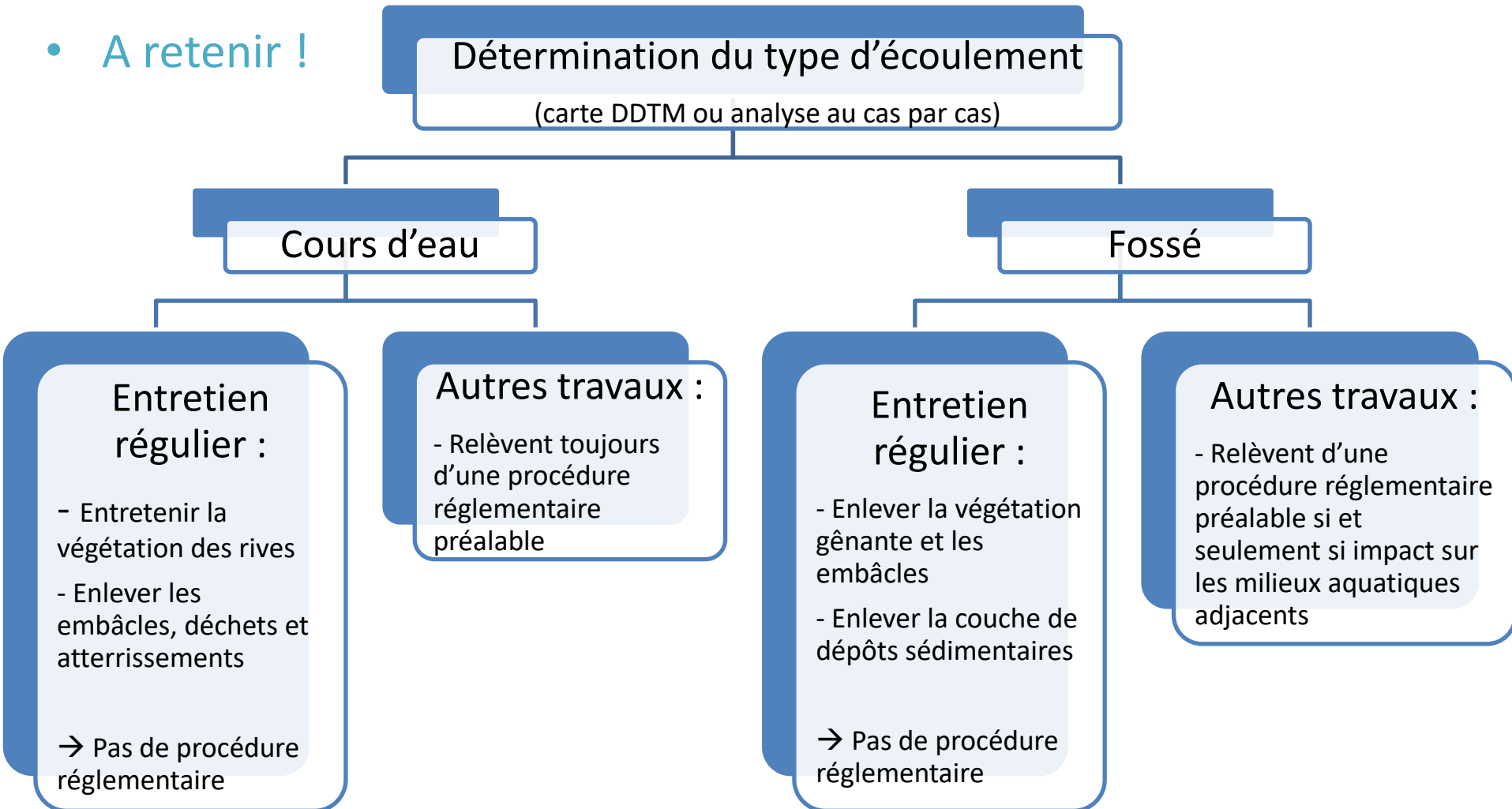
# 6. Rappels sur l'entretien régulier de cours d'eau

- Zoom sur Saujon
  - Cours d'eau
  - Non cours d'eau
  - Indéterminé



# 6. Rappels sur l'entretien régulier de cours d'eau

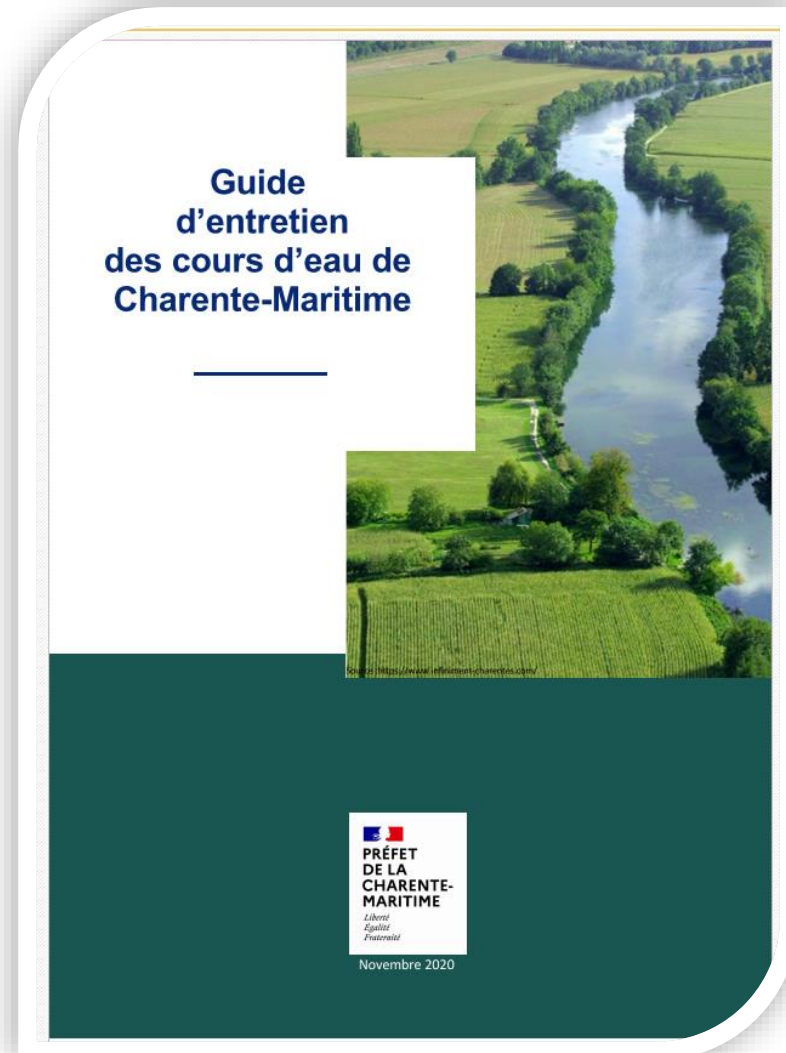
- A retenir !



# 6. Rappels sur l'entretien régulier de cours d'eau

- Pour plus d'informations :
  - Document synthétique réalisé par le SMBS
  - Guide d'entretien des cours d'eau de Charente-Maritime – DDTM – 11/2020

<https://www.charente-maritime.gouv.fr/content/download/49459/299742/file/GuideCoursEau.pdf>





# 7. Questions diverses

- Q1 :

.....

.....

- Q2 :

.....

.....

- Q3 :

.....

.....

- Q4 :

.....

.....



**Merci pour votre attention**

**Le SMBS reçoit  
le soutien financier de :**



RÉGION  
**Nouvelle-  
Aquitaine**

